

### O produkcie

Adresowalny Sygnalizator 6000/SSR2 firmy Protec jest certyfikowanym urządzeniem akustycznym, które zapewnia wyjściowy sygnał dźwiękowy w warunkach pożaru.

### Specyfikacja Techniczna

Specyfikacja elektryczna		
Protokół pętli	Protec Algo-tec™ 6000 MX1	
Izolator zwarć	Tak, szczegóły znajdują się w instrukcji Protec DEL2110	
Zakres napięcie zasilania	18 do 27V pętla Algo-tec™	
Liczba używanych adresów pętlowych	1	
Pobór prądu w czuwaniu (24V pętla)	0,65mA	
Pobór prądu w alarmie (24V pętla)	4,50mA	
Częstotliwości sygnalizatora	Tony przebadane z normą EN54-3	Tony poza normą EN54-3
	Ciągły (C) 990Hz	Dzwonek 800Hz
	Zmienne-tonowy (W) 665Hz to 990Hz	
Synchronizacja sygnalizatora	Synchronizacja sygnalizatora jest utrzymywana przez centralę.	
Specyfikacja środowiskowa		
Zakres temperatur pracy/magazynowania	-10 do 50 stopni C ( maks. 95% RH bez kondensacji i zamarzania )	
Wilgotność	0% do 95% (bez kondensacji i zamarzania )	
Stopień ochrony	Typ B ( IP65 )	
Specyfikacja mechaniczna		
Wymiary ( mm )	114mm ( szerokość ) x 114mm ( wysokość ) x 77mm ( głębokość )	
Wskaźnik	Czerwony wskaźnik LED na płycie	
Materiał	Obudowa wykonana z czerwonego ABS	
Waga	250g (Zawiera standardową puszkę montażową)	

### Instalacja

- Zaleca się przeprowadzenie pomiarów rezystancji izolacji przewodów przed podłączeniem ich do sygnalizatora. Wartość zmierzona pomiędzy żyłami oraz między poszczególną żyłą a ekranem powinna być większa niż 10MΩ. **Upewnij się, że w przewodach nie ma nagromadzonego ładunku przed podłączeniem ich do sygnalizatora akustycznego 6000/SSR2.**
- Usuń sygnalizator z podstawy. Umieść go z powrotem w kartonie na czas przykręcania podstawy do ściany. Uważaj aby nie przykręcać śrub zbyt mocno.
- Wprowadź przewód do podstawy i podłącz przewód pętlowy przychodzący do zacisków oznaczonych + oraz – w sygnalizatorze 6000/SSR2. Przewód odchodzący pętli podłącz do pozostałych zacisków + oraz – w sygnalizatorze 6000/SSR2. W przypadku użycia przewodów ekranowanych ważnym jest aby utrzymać ciągłość ekranu. Pamiętaj aby ekrany były osłonięte oraz aby śruby nie wystawały poza obszar dla nich przeznaczony.
- Zainstaluj urządzenie w podstawie upewniając się, że żaden z przewodów nie dostał się między nią a urządzenie. Po zamontowaniu / zainstalowaniu urządzenia upewnij się, że dołączona do produktu uszczelka została zamocowana prawidłowo.
- Dla zapewnienia odpowiedniej ochrony przed warunkami atmosferycznymi, wszystkie punkty wejściowe przewodów oraz śruby, powinny być uszczelnione.
- Jeżeli potrzebne jest zabezpieczenie przed nieuprawnionym demontażem, umieść dołączone śruby w obudowie, w miejscu do tego przeznaczonym.

### Uruchamianie

- Każdy sygnalizator adresowalny akustyczny 6000/SSR2 ma swój unikalny numer seryjny, który jest używany w procesie uruchamiania systemu. Numer seryjny w postaci naklejki należy przy montażu sygnalizatora odkleić z urządzenia i nakleić w Książce Konfiguracji Pętli lub w miejscu lokalizacji elementu na rysunkach projektowych. Zwróć uwagę aby nakleić naklejkę z numerem seryjnym we właściwym miejscu co pozwoli uniknąć błędów i problemów z uruchomieniem systemu.
- Zaprogramuj urządzenie zgodnie z instrukcją centrali do której podłączasz sygnalizator.

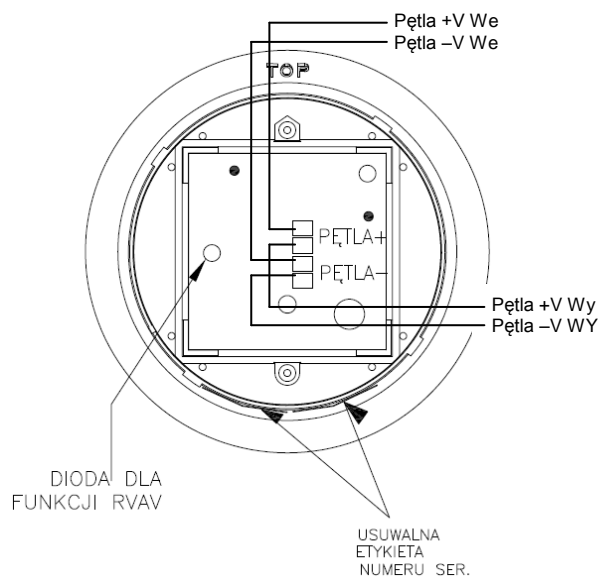
### Serwisowanie

- Serwis należy wykonywać według ogólnych zasad dla systemów sygnalizacji pożarowej. Nie ma szczególnych wytycznych serwisowania dotyczących tego urządzenia.

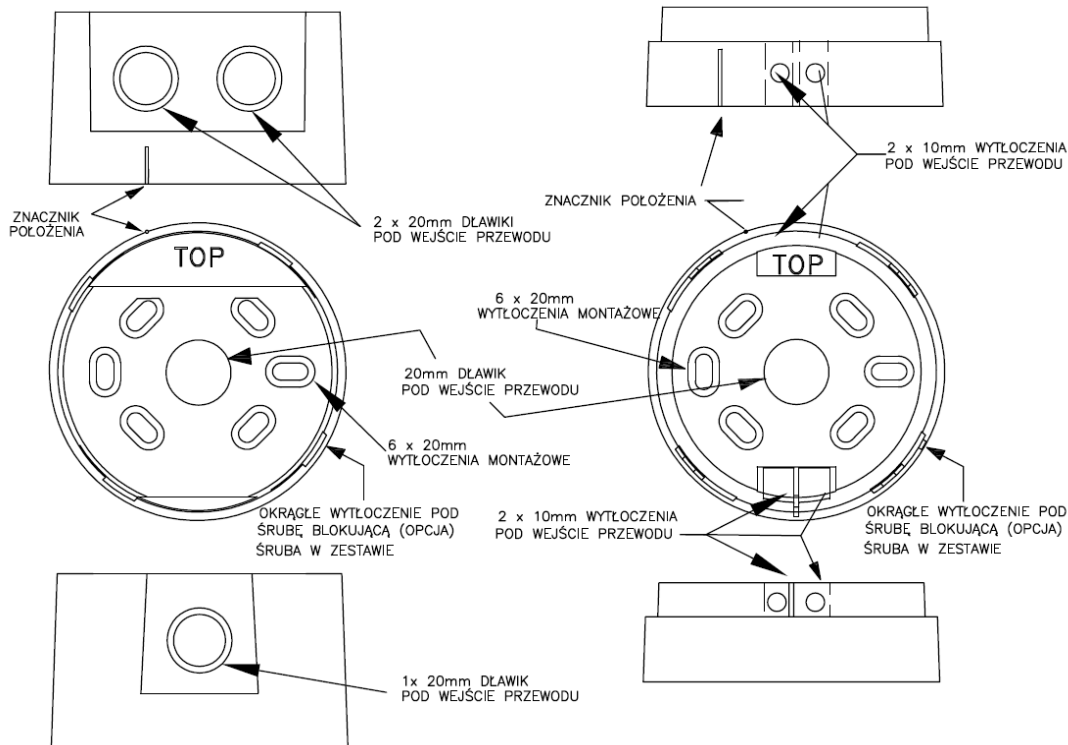
**6000/SSR2 Szczegóły Certyfikacji**

	
<b>Protec Fire Detection plc, Nelson, Lancs</b> <b>15</b> <b>PFD-CPR-0010 6000/SSR2</b>	
<b>EN54 – 17 : 2005</b> <b>Izolator zwarć</b>  <b>6000/SSR2</b>  <b>Dane techniczne w instrukcji</b> <b>Protec DEL2110</b>	<b>EN54 – 3 : 2001</b> <b>Sygnalizator akustyczny</b>  <b>6000/SSR2</b>  <b>Dane techniczne znajdują się</b> <b>w niniejszej instrukcji</b>

**6000/SSR2 Szczegóły połączeń**



**Szczegóły instalacyjne puszki dla sygnalizatora 6000/SSR2**



Szczegóły montażowe puszki głębokiej

Szczegóły montażowe puszki standardowej

**Polaryzacja wyjścia i profile sygnalizatora**

